

Halsband of tuig? Welk tuig kiezen voor je hond?

Bron: Het oorspronkelijke artikel is geschreven en gepubliceerd in het Engels door Emily Larlham. Het artikel is met haar toestemming vertaald door H. Stubbe met medewerking van M. van Veldhuizen.

Halsband of tuig? Is een halsband schadelijk voor je hond?



Precious Penny Lane van Meinweg tijdens TTouch opleiding

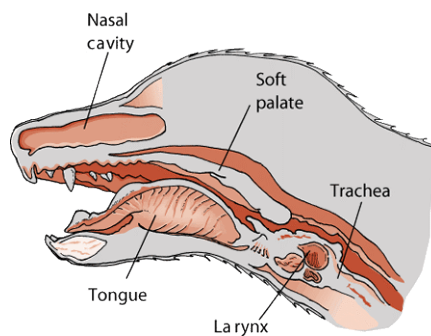
Halsband of tuig voor je hond? Wat is beter? Mensen die een hond hebben als maatje willen allemaal wat het beste is voor hun hond, zowel fysiek als mentaal gezien. We nemen een hond om hun trouw, vriendschap en om zo goed mogelijk voor hem of haar te zorgen, daar hebben ze immers ons voor nodig. De meeste onder ons hebben dan ook een gevoel van trots wanneer het aankomt op de manier waarop je de hond verzorgt, dus wanneer we tegen informatie aanlopen die in conflict is met de wijze waarop we voor onze hond zorgen kan dat als snel voelen als een persoonlijke aanval.

Ik liet mijn honden altijd uit aan een gewone halsband of slijp, totdat iemand op straat mij aansprak en mij vertelde dat het beter was om een tuig te gebruiken om nekletsels bij mijn honden te voorkomen. Ik voelde me aangevallen en raakte direct geïrriteerd door deze persoon, hoe durfde deze “betweter” mij te vertellen hoe ik het best met mijn eigen honden kon omgaan!? Ik houd immers ontzettend veel van ze! Daarnaast voelde ik me beschaamd door het feit dat een totaal vreemd persoon mij terecht wees in het openbaar. Ondanks dat het vooral een pijnlijk moment was; er was toch iets blijven hangen dat bleef knagen. Het is nog maar sinds een paar jaar dat ik nu zelf mijn honden aan een tuig uitlaat en telkens weer huiver wanneer ik zie dat een hond aan een halsband met een klap het einde van de lijn bereikt.

In dit artikel zal ik een poging doen om je te overtuigen, om voor het welzijn en de gezondheid van je hond, hem niet meer aan te lijnen aan een halsband. Het maakt niet uit of het daarbij gaat om gedragsproblemen, het feit dat je haast hebt of dat je soms aan de aanlijnplicht moet voldoen. Ik streef ernaar de informatie zo over te brengen dat je als lezer niet hetzelfde gevoel overhoudt als dat ik overhield aan het gesprek waarin mij voor het eerst werd gevraagd of ik een tuig wilde overwegen in plaats van een halsband.



Zit de nek van een hond niet anders in elkaar dan die van ons?



De verklaring die ik het vaakst van mensen hoor als mensen kiezen voor een halsband, is dat de nek van de hond veel steviger en sterker is dan die van ons. In feite is de nek van een hond fysiologisch gezien echter vergelijkbaar met die van een mens.

Onze anatomie is zelfs zo vergelijkbaar dat medicijnen voor mensen worden getest op honden. Ga eens op handen en voeten naast je hond zitten en voel tegelijk aan je eigen hals/nek en aan die van je hond. Zowel onze hals/nek als die van de hond bevat de luchtpijp, de slokdarm, de schildklier, lymfeklieren, de keelader en keelslagader en uiteraard de wervelkolom op, in verhouding gezien, dezelfde plaatsen. Ditzelfde geldt voor de spieren.

Ook de huid van de hond is vergelijkbaar met die van ons. Uiteraard zijn honden hariger dan wij en zweten ze niet, maar verder is de huid bijna gelijk. Behalve dan de opperhuid, deze is bij een hond slechts 3-5 cellen dik en bij mensen 10-15 cellen.

Kan je door het gebruik van een halsband je hond fysiek beschadigen?

Je hond aanlijnen aan een halsband kan tot beschadigingen leiden, zeker als je hond de klap van het eindigen van de lijn opvangt of trekt aan de lijn. Dit komt doordat de nek van je hond vol zit met zeer delicate en belangrijke fysiologische processen die je hond gezond houden, als voorbeeld: de schildklier zit aan de voorkant van de nek net onder het strottenhoofd. Eén ruk aan de halsband kan zorgen voor schade aan de gezondheid bij je hond, zoals

schade aan je eigen nek ook directe invloed heeft op je eigen gezondheid. Waarom zou je dit risico willen nemen? Het enige voordeel aan een halsband ten opzichte van een tuig is dat het sneller en makkelijker om te doen is wanneer je gaat wandelen.

Het gevaar van het gebruik van halsbanden

Nekletsel

Voor je het weet is het gebeurd; een snelle sprint of een onverwachte ruk aan de lijn. Het hoeft maar één keer te gebeuren en je hond kan ernstig nekletsel oplopen. Nekletsel kan variëren tussen blauwe plekke en hoofdpijn tot een whiplash, een beschadigde luchtpijp of strottenhoofd of zelfs gebroken wervels. Nekletsel kan zelfs leiden tot verlamming en andere neurologische problemen.

In een studie onder 400 honden gedaan door Anders Hallgren en gepubliceerd in de "Animal Behaviour Consultants Newsletter" in 1992 ontdekte hij dat "trekken en rukken aan de lijn vooral effect heeft op de nek en de hals van de hond. Zoals verwacht was er geen verband tussen hoe men omging met de lijn en thoracale (borstkas) / lumbale (achterste deel van de rug) afwijkingen. Echter, één van de duidelijkste verbanden, welke was gevonden tijdens het onderzoek, was dat tussen de cervicale (nek) schade en het rukken en trekken aan de lijn. 91% van de honden met nekletsel was blootgesteld aan het rukken en trekken aan de lijn door de eigenaar, of werd toegestaan om zelf langere tijd voluit aan de lijn te trekken. Verder advies dat voortkwam uit het onderzoek: "Spelen kan geen kwaad, maar zorg dat je je hond eerst hebt opgewarmd". Honden die vaak rennen, spelen met andere honden en springen uit blijdschap of over obstakels, hebben niet vaker last van rugproblemen. Dat is bemoedigend, echter de hond moet gemasseerd worden en een kans krijgen om op te warmen voordat er intensieve activiteiten worden ondernomen. Het maakt niet uit of dit is voordat je hond wild gaat spelen, jachtraining volgt of aan behendigheidspoeven mee doet.

Oor- en oogproblemen

In de studie van Pauli A.M., Bentley E, Diehl K.A., Miller P.E., "Effecten van de druk door een halsband of tuig op de intra-oculaire druk bij honden" werd vastgesteld dat "de oogboldruk aanzienlijk stijgt ten opzichte van de referentiewaarden wanneer er druk wordt toegepast op de hals/nek door het gebruik van halsband (wanneer aangelijnd), maar niet bij het gebruik van een tuig." Dit soort intra-oculaire druk kan ernstig letsel veroorzaken bij honden die al lijden aan dunne hoornvliezen, glaucoom, of oogletsel. Dr. Peter Dobias stelt dit in het artikel "[Halsbanden kunnen ziektes veroorzaken bij honden en mogelijk lijden tot kanker.](#)" Hierin stelt hij ook dat "Oor- en oogproblemen vaak gerelateerd zijn aan het trekken aan de lijn. Bij honden die trekken aan de riem beperkt de halsband de bloed- en lymfstrom van en naar het hoofd."

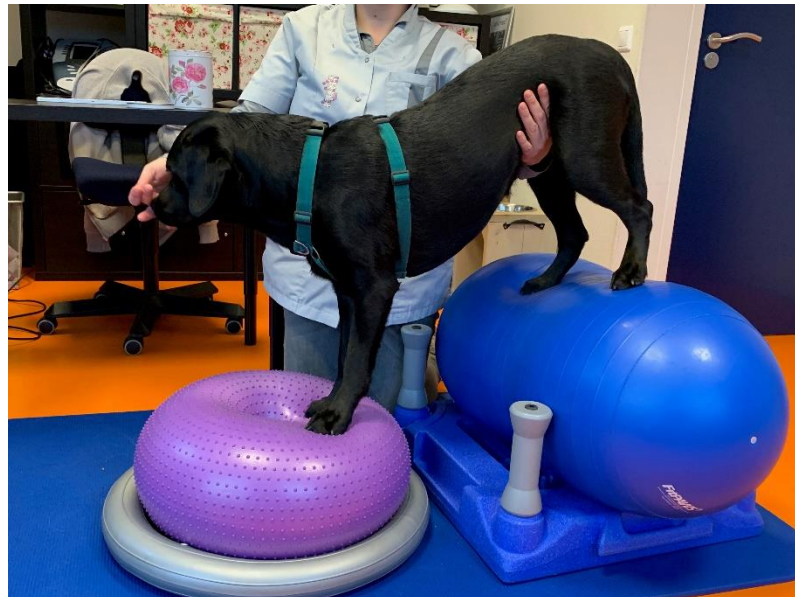
Hypothyreoïdie (tekort aan schildklier hormonen)

De halsband zit om de nek in het gebied van de schildklier. Zoals Dr. Peter Dobias schrijft in zijn artikel, "Deze klier wordt ernstig beschadigd als een hond aan de lijn trekt, op die manier raakt hij ontstoken en wordt hij dus

'vernietigd' door het lichaamseigen immuunsysteem als het lichaam zich probeert te ontdoen van de ontstoken schildkliercellen. De vernietiging van de schildkliercellen leidt tot een tekort aan het schildklierhormoon = hypothyroïdie en omdat de schildklier de stofwisseling regelt van elke cel kan dit zich uiten in verschillende vormen. De symptomen kunnen zijn: weinig energie, gewichtstoename, huidproblemen, haaruitval en het kan zelfs aan de basis liggen van oorinfecties en het falen van organen.

Storing van het zenuwstelsel in de voorpoten

Een ander gezondheidsprobleem waar Dr. Dobias op wijst in zijn artikel over halsbanden is de mogelijkheid van een storing/defect van het zenuwstelsel in de voorpoten. Hij zegt: "Het overmatig aan de voorpoten likken en kreupelheid aan de voorpoten kunnen ook worden gerelateerd aan de halsband van de hond. Het trekken aan de lijn tast de zenuwen aan die naar en door de voorpoten lopen. Dit kan leiden tot een abnormaal gevoel in de voorpoten waardoor de honden er aan gaan likken. Bij deze honden wordt *vaak een verkeerde diagnose* gesteld namelijk : *allergie*. Echter het enige wat er in dit geval gedaan hoeft te worden is de halsband verwijderen en het nekletsel behandelen.



Sunrise Scarlet Fire van Meinweg-Kaat- bij IVD kliniek

Gedragsproblemen

Het is algemeen aangenomen dat bij alle dieren met een brein het gedrag is gekoppeld aan de gezondheid. In de studie van Anders Hallgren welke is gepubliceerd in "Animal Behaviour Consultants Newsletter" in 1992, vond Anders correlaties tussen verwondingen bij honden en hun gedrag. Anders schrijft: "Dat honden zo te vergelijken zijn met de mens kan komt voor velen als een verrassing." "Een veel voorkomende oorzaak van gedragsproblemen bij honden is ziekte of pijn. Volgens velen die werken met probleemhonden is de meest voorkomende bron van pijn en ziekte bij honden: schade aan de spieren en botten." Anders zijn studie was gericht op rugletsel. Van de groep van 400 honden, had 79% van de agressieve honden rugproblemen, terwijl slechts 21% geen rugklachten had. Van de gereserveerde/verlegen honden had 69% rugproblemen, terwijl hiervan maar 31% geen rugproblemen had. Deze studie

toont aan dat er dus een correlatie(verband) bestaat tussen lichamelijke gezondheid en gedragsproblemen.

Als het trekken aan de lijn schadelijk is, waarom stoppen ze dan niet?!

Honden zijn geen mensen en functioneren gedragsmatig gezien niet op dezelfde manier als wij. Het zou voor ons mensen niet meer dan het gebruiken van je gezonde verstand zijn om te stoppen als we onszelf horen kokhalzen. Onze anatomie is qua uiterlijk gelijk, maar onze hersenen zijn wel zeer verschillend. We kunnen geen veronderstellingen over het gedrag van de hond doen puur op basis van hoe wij ons gedragen. Als je een kantoormedewerker bij zijn stropdas pakt dan zou hij niet ineens met een rood aangelopen gezicht als een gek in alle richtingen gaan lopen trekken om tegen de muren op te plassen, gaan schreeuwen om in de buurt te kunnen komen van vrouwelijke collega's of constant als een gek aan het uiterste eind van zijn stropdas te lopen rukken om de gratis donuts in de kantine te kunnen bereiken om uiteindelijk zichzelf door de kracht van het trekken op zijn rug te gooien. Ik heb honden op hun achterpoten zien lopen en met hun hele gewicht in hun halsband zien hangen om te komen waar ze graag heen wilden. Ik heb honden zo hard zien trekken dat ze in het geheel geen adem meer konden halen of met moeite raspand nog net wat binnen kregen. Ook heb ik mensen zo hard aan de riem zien rukken dat de hond met vier poten van de grond afkwam, om vervolgens weer met volle kracht tegen het eind van de lijn te klappen om uit te kunnen vallen naar een hond aan de overkant van de straat.

Sommige honden zouden achter een bal of kudde schapen aanrennen totdat ze doodgaan aan oververhitting. Ik weet dat er honden zijn die hun tanden hebben gebroken omdat ze probeerden door een hek heen te komen of uit een bench te breken. En honden die hun eigen nagels hebben uitgetrokken door zo extreem aan een deur te krabben omdat de eigenaar even 5 minuutjes weg was. Mijn border collie heeft haar voetzooltjes afgesleten tijdens het spelen in de woestijn en vertoonde geen enkel teken van pijn totdat ze na een rustmoment opstond en ik me realiseerde dat haar voetzolen volledig afgesleten waren. Jullie hebben vast ook wel eens Animal Cops gekeken en gevallen gezien van ingegroeide halsbanden en zelfs ingegroeide prikbanden waarbij de honden rondlopen alsof er niks aan de hand is, terwijl zij grote gapende wonden in hun nek hebben. Honden reageren niet op verwondingen en pijn zoals wij dat doen.

Hoe kunnen we weten hoe een hond iets beleeft? Kunnen we pijn of lijden meten?

Er is geen betrouwbare manier om pijn of lijden van dieren te meten, dit geldt overigens ook voor mensen. De meest betrouwbare manier om pijn te meten bij mensen is door dit te toetsen via mondelinge communicatie met de patiënt. MRI scans van het brein kunnen ook enige verheldering brengen in hoe anderen zich voelen. Het meten van cortisol waarden (stress hormoon) is een onbetrouwbare manier gebleken voor het meten van pijn, uit meerdere onderzoeken blijkt dat de waarden te variërend zijn om conclusies te kunnen trekken. Als voorbeeld: in mishandelingsgevallen waar mensen bij betrokken waren, waren de cortisol waarden soms hoger en soms lager dan de gemiddelde waarden, er konden dus geen conclusies worden getrokken. Deze

onvoorspelbare afwijkingen komen ook voor wanneer stress bij honden wordt gemeten. Dit betekent dat er op dit moment geen wetenschappelijke manier bestaat om aan te tonen wat de psychologische effecten zijn van het dragen van een halsband. Wat we wel weten is dat het gedrag van een hond beïnvloed wordt door de fysieke gesteldheid van de hond.

Als honden elkaar bijten om te corrigeren, moeten wij dit dan niet nabootsen?

Het hangt van je eigen normen en waarden af of je intimidatie of het veroorzaken van pijn bij een dier aanvaardbaar vindt. Het is onderdeel van menselijk gedrag in een samenleving om elkaar te pesten, te verkrachten en te vermoorden. Dit maakt het echter nog niet moreel aanvaardbaar noch geeft dit mensen automatisch het



recht om dit anderen aan te doen. Omdat honden en wolven elkaar onderling intimideren, met elkaar vechten of elkaar zelfs doodbijten, geeft ons dit niet het recht om dit ook bij onze honden te doen. Daarnaast blijkt uit de meeste recente inzichten dat de dominantie theorie onjuist en achterhaald is en zelfs schadelijk kan zijn voor je hond.

Honden 'bekvechten' met elkaar, maar dit geeft ons niet het recht om te proberen dit na te doen door middel van intimidatie, prikbanden en slipkettingen onder het mom van trainen of het onder controle houden. Het aan een riem rukken kan bepaald ongewenst gedrag (tijdelijk) onderdrukken, maar het kan ook leiden tot vervelende gedragsstoornissen zoals agressie en frustratie. Er bestaan trainingsmethoden die niet gebaseerd zijn op geweld en intimidatie van de hond en die deze ongewenste bijwerkingen niet hebben. Het is een mythe dat alle honden elkaar corrigeren. Er zijn honden die elkaar corrigeren en er zijn honden die dat niet doen. Je kan een meerdere honden binnen een huishouden met behulp van klassieke conditionering zo trainen dat ze vreedzaam samen kunnen leven en dat ze graag in elkaars aanwezigheid zijn, in plaats van de honden het maar zelf uit te laten zoeken.

Het rukken aan de halsband of slipketting simuleert fysiek gezien niet een hondenbeet in de nek van de ene hond bij de andere. Veel hondentrainers corrigeren de hond om de hond te leren bij de persoon te blijven of om bepaald gedrag aan te leren. Maar honden bijten elkaar niet om de ander te leren in de buurt te blijven of om de ander bepaald gedrag aan te leren. We weten niet eens of honden zich bewust zijn van het feit dat hun activiteiten invloed hebben op het gedrag van een andere hond in de toekomst. De mogelijkheid bestaat dat honden elkaar puur corrigeren in een reflex of simpel genoeg omdat het in het verleden versterkt is op de een of andere manier. Ook zou men gewaarschuwd moeten zijn voor het feit dat sommige honden agressief worden wanneer ze door een andere hond worden gebeten of gecorrigeerd, om welke reden dan ook.

Maar hoe straf ik mijn hond dan als hij trekt?

Er is een manier van dieren trainen die geen enkele vorm van fysieke of mentale intimidatie gebruikt; Progressive Reinforcement Training (progressieve bekrachtiging training) genoemd.

Om het trekken aan de lijn te verhelpen kan het gewenste gedrag van de hond versterkt worden met behulp van een goed getimed beloning in de vorm van wat eetbaars en door het voortbewegen zelf als beloning in te zetten. Het trekken aan de lijn kan dan 'bestraft' worden door middel van stil te blijven staan of zelfs achteruit te lopen, op die manier krijgt de hond namelijk niet wat hij wil; vooruit in zijn tempo waar hij naar toe wil. Er is geen enkele noodzaak om een hond te intimideren of fysiek te straffen wanneer het op netjes aan de lijn lopen aankomt. Het belangrijkste is om de hond nooit te volgen wanneer de lijn strak staat, dit zal de hond leren dat het trekken aan de lijn beloond wordt door het kunnen gaan en staan waar de hond wil en dit gedrag zal de hond dan ook blijven herhalen. Het trekken aan de lijn kan ook een bijwerking zijn van andere gedragsproblemen zoals angst of opwinding, daarom zal de trainer naar de oorzaak van het probleem moeten zoeken en die aanpakken in plaats van alleen naar de gevolgen kijken en dus aan symptoombestrijding doen. Er zijn meerde gratis trainingsfilmpjes voor honden wanneer het op netjes aan de lijn leren lopen aankomt.

Maar mijn hond trekt nooit aan de lijn...

Ja, misschien bestaat er een hond die nooit plotseling zal trekken in de richting van iets dat lekker ruikt, eten op straat of een bevriende hond. Maar het kan zijn dat het een keer nodig is dat jij zelf aan de hond moet trekken, om te voorkomen dat hij wordt overreden als er opeens een auto de stoep op komt rijden of als hij schrikt en hij de weg op wil rennen. We zouden nooit een lijn aan de nek van een kind vastmaken voor de veiligheid, waarom zouden we dat bij een hond wel doen als je ook een tuig kan gebruiken? Op dezelfde manier als de nek van een mens beschadigd kan raken als hij voorover zou vallen met een riem om, kan dit ook bij de hond gebeuren.

Kies voor het welzijn en de gezondheid van je hond: kies voor een tuig

Fabeltje: Een tuig zorgt ervoor dat de hond gaat trekken.

Waarheid: Mensen die hun trekkende hond in een tuig volgen zorgen ervoor dat hun hond gaat trekken.

Het klopt dat honden meer kracht kunnen zetten wanneer ze een tuig met een bevestiging op de rug dragen. De enige reden echter dat honden aan een halsband niet zoveel kracht kunnen zetten is omdat ze op die manier trekken met gevoelige organen en met hun wervelkolom. Er zijn tegenwoordige verschillende tuigen op de markt speciaal voor (extreem) sterke honden. Bij deze tuigen zit de bevestiging niet (alleen) op de rug maar ook op de borst. Voorbeelden hiervan zijn onder meer de TTouch en de Ruffwear tuigjes. Wanneer je de riem aan de voorkant vast klikt, kan de hond veel minder kracht zetten dan wanneer je de bevestiging op de rug gebruikt. Daarnaast is het gemakkelijker om de aandacht van de hond te krijgen wanneer hij is afgeleid dan wanneer je de riem op de rug of aan een halsband vastmaakt. Als

je wilt dat je hond soms wel trekt en soms niet (bijvoorbeeld met een skateboard of rolstoel), dan is het slim om het trekken op commando te zetten. De hond mag bijvoorbeeld trekken als de lijn op de rug is vastgemaakt, maar niet als hij aan de voorkant wordt aangelijnd.

Kies een goed passend tuig dat het gewicht verdeelt en nergens knelt of schuurt (vaak gebeurt dit in de oksels). Zorg ervoor dat het tuig dat je koopt niet strak trekt of pijn veroorzaakt wanneer de hond trekt. Koop ook geen hondenhalster, deze kunnen ook nekletsel veroorzaken maar dan op een andere manier dan een halsband, door het gebruik van een halster wordt de kop van de hond namelijk hard naar de zijkant of achterkant getrokken wanneer de hond aan het eind van de lijn komt. Koop geen tuig welke alsnog druk geeft op de hals, op die manier is het gebruiken van een tuig zinloos. Er zijn mensen die zeggen dat een prikband diervriendelijker is dan een gewone halsband of slipketting omdat de hond er niet mee trekt, maar als de hond ook maar één keer trekt, komt alle druk op een paar hele kleine drukpunten in de hals. Wat als de punten nu net drukken op een belangrijke (slag)aders of op het strottenhoofd? Ook stroombanden zijn geen oplossing door de nadelige bijwerkingen die deze banden hebben op het gedrag. In veel landen zijn deze banden verboden omdat ze worden gezien als inhumain en een vorm van dierenmishandeling.

Tot slot

Als humaan handelen wordt beschouwd als het hebben van respect voor de gezondheid en het welzijn van een ander, dan geloof ik dat het vastmaken van een lijn aan een halsband niet even humaan is als het aanlijnen van je hond aan een tuig. Het wandelen met een hond aangelijnd aan een halsband



is gewoonweg het risico van fysieke schade aan de kwetsbare nek van de hond, de organen in de hals en de rest van het lichaam niet waard.

Als laatste: TRAIN je hond om netjes met je mee te lopen. Schakel niet alleen over naar een tuig om de druk van de hals weg te nemen. Het trainen met je hond is een geweldige manier om een band op te bouwen en met je hond bezig te zijn en het zou één van de mooiste dingen aan het hebben van een hond moeten zijn.

Deel deze kennis en gebruik een tuig wanneer je je hond moet aanlijnen.

Welk tuig kiezen voor je hond? Vergelijk een paar hondentuigen

Bij het kiezen van het juiste tuig is het van belang om de volgende punten mee te nemen in je beslissing...

- Wat is het doel? Trekken, niet trekken, ontlasten of puur voor in de auto?
- Oksels en voorpoten moeten vrij zijn om te bewegen, knelt het nergens?

- Als je aan de ring op de rug (schuin naar achter) trekt, wordt de luchtpijp dan niet afgekneld?
- Ga je met name voor gebruiksgemak, prijs of voor comfort?
- Zwent je hond veel?
- Wat vind je hond fijn? Zo wil mijn hond liever geen borstband tussen de voorpoten door, een ander, liefst lichtgewicht, tuig zonder borstband vormt echter geen probleem!
- Heeft je hond misschien medische klachten of drukplekken?
- Is mijn hond nog in de groei of niet? Sommige mensen wachten bewust omdat de pup er anders te snel uit zou groeien, maar zeker bij een pup in de groei (die vaak nog niet netjes zonder te trekken mee loopt) is een tuig juist ontzettend belangrijk. Een tuigje is er al vanaf 10-15 euro en voorkomt (onzichtbaar) letsel, daarnaast kan aan H-tuig vaak een redelijk deel 'mee' groeien met de pup. Wel doen dus!

H-tuig

Dit model tuig is er van vele merken. Enige verschil zit hem soms in de 'bevestiging' in de nek (hoe de banden in elkaar overlopen; met of zonder ring) en in de sluitingen. De prettigste varianten hebben 2 sluitingen zodat de hond zijn poot niet hoeft op te tillen en hebben daarnaast de gespen op de rug zitten en niet in de oksel. Verkrijgbaar in verschillen stoffen waaronder nylon, leer en lichtgewicht teflon.



H-TUIG van TTouch

Dit zijn de beste H-tuigjes. Je kunt met mij – Carine Stuurman-Jansen (TTouch coach/therapeut) vanmeinweg@live.nl contact opnemen als je wil weten waar je deze tuigjes kunt krijgen.

Voordelen: Geen gevecht met aandoen of een hondenhoofd dat ergens door moet. Je legt heel simpel de H op de rug en klikt de twee punten vast. De twee gespen zitten niet op de ruggengraat. Twee bevestigingspunten voor de lijn namelijk op de rug en de voorborst.



Julius-K9 Tuig

Dit is een zeer populair tuig met een stoer uiterlijk. Zowel de borstband als de buikband zijn verstelbaar. Daarnaast kan er een tekst naar keuze worden bevestigd op beide zijden, dit is onder meer handig als je een bepaalde boodschap wilt uitdragen zoals 'niet aaien' of 'hulphond'.

Voordelen:

- Makkelijk aan te doen
- Stoer uiterlijk
- Te personaliseren door kleur/tekst te kiezen
- Stevig / Robuust
- Los borststuk verkrijgbaar voor betere druk verdeling en om hem te kunnen gebruiken als autogordel
- Handvat



Nadelen:

- Stug materiaal, grote gesp in de oksel
- Vrij belemmerend in bewegingsvrijheid door brede borstband
- Juiste maat erg belangrijk; bij sommige honden 'kiept' het tuig wat voorover of bolt het op de rug op
- Sommige honden vinden tuigen niet zo prettig, voor die honden is dit tuig ongeschikt aangezien ze het tuig heel goed 'voelen zitten'
- Geen handig tuig om mee te zwemmen
- Zit vrij warm bij mooi weer
- Hond kan niet duidelijk 'borstelen' als dit nodig is

Hurтта Pro Tuig

Hurтта tuigen zijn net als de K9 tuigen vrij populair. Ze zijn van stevig en comfortabel materiaal en in verschillende kleuren met bijpassende lijnen verkrijgbaar.

Voordelen

- Gemakkelijk aan te trekken
- Comfortabel materiaal
- Stevig maar toch vrij licht van gewicht
- Musketon beweegt mee door de losse ring en rust dus niet op de rug
- Handvat



Nadelen:

- Borstband niet verstelbaar dus ongeschikt / niet handig voor honden in de groei
- Angstige honden kunnen er uit ontsnappen door voluit achteruit te trekken (dit kan bij alle tuigen met deze pasvorm)
- Geen praktisch tuig om de hond mee los te laten lopen omdat ze door de lus gemakkelijk ergens achter blijven hangen (of een andere hond blijft er in hangen tijdens het spelen)

Hunter

Hunter is een populair Duits merk dat bekend staat om design en kwaliteit. Het Hunter harnas is verkrijgbaar in diverse kleuren en het borststuk is gevoerd met fleece.

Voordelen:

- Gemakkelijk aan te trekken
- Comfortabel en stevig materiaal
- Goede kwaliteit
- Handvat



Nadelen:

- Borstband niet verstelbaar dus ongeschikt / niet handig voor honden in de groei
- Angstige honden kunnen er uit ontsnappen door voluit achteruit te trekken (dit kan bij alle tuigen met deze pasvorm)
- Geen praktisch tuig om de hond mee los te laten lopen omdat ze door de lus gemakkelijk ergens achter blijven hangen (of een andere hond blijft er in hangen tijdens het spelen)
- Fleece is wat minder praktisch wanneer de hond graag zwemt.
- Ring zit vast in het midden van het handvat, hierdoor beweegt deze niet mee en rust hij dus constant op de rug, met rennen 'klappert' deze op en neer.
- Vreemde maatvoering bij met name de kleine maten; borststuk is daarbij voor de meeste honden te ruim in verhouding met de te verstellen buikomvang.

Ruffwear Harness

Ideaal harnas voor honden die extra ondersteuning nodig hebben of bij bijvoorbeeld wandelingen in berggebieden. Ook zeer geschikt voor honden die erg angstig zijn en/of uit alle andere tuigen weten te ontsnappen.



Voordelen:

- Geheel verstelbaar
- Blijft goed op zijn plaats zitten
- Veilig tuig voor berggebieden; hond is er geheel aan op tillen en is 'escape proof'
- Goede kwaliteit
- Handvat

Verkoop en advies via Dierenkliniek IVD:

<https://webshop.dierenkliniekivd.nl/contact/>

<https://webshop.dierenkliniekivd.nl/product-tag/tuig/>